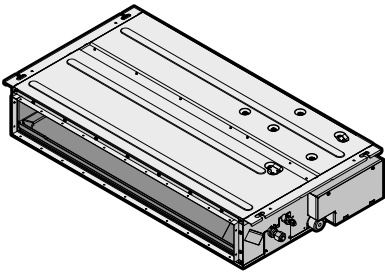


**DAIKIN**



# Návod na obsluhu

## Klimatizačné zariadenia systému Split



**FDXM25F3V1B  
FDXM35F3V1B  
FDXM50F3V1B  
FDXM60F3V1B**

**FDXM25F3V1B9  
FDXM35F3V1B9  
FDXM50F3V1B9  
FDXM60F3V1B9**

Návod na obsluhu  
Klimatizačné zariadenia systému Split

slovenčina

## Obsah

<b>1</b>	<b>Informácie o dokumente</b>	<b>2</b>
<b>2</b>	<b>O systéme</b>	<b>2</b>
2.1	Súčasťi.....	2
<b>3</b>	<b>Prevádzka</b>	<b>3</b>
3.1	Rozsah prevádzky.....	3
<b>4</b>	<b>Úsporná a optimálna prevádzka</b>	<b>4</b>
<b>5</b>	<b>Údržba a servis</b>	<b>4</b>
5.1	Prehľad: údržba a servis .....	4
5.2	Čistenie vypúšťacej nádoby .....	5
5.3	Čistenie vzduchového filtra, mriežky nasávania, výstupu vzduchu a vonkajších panelov .....	5
5.3.1	Čistenie výstupu vzduchu a vonkajších panelov.....	5
5.3.2	Postup čistenia vzduchového filtra.....	5
5.4	Údržba pred zastavením na dlhé obdobie.....	6
5.5	Údržba po dlhom zastavení.....	6
<b>6</b>	<b>Odstraňovanie problémov</b>	<b>6</b>
6.1	Symptómy, ktoré NIE sú poruchami systému .....	7
6.1.1	Symptóm: Systém nebeží.....	7
6.1.2	Symptóm: Z jednotky vychádza biela hmla (vnútorná jednotka).....	7
6.1.3	Symptóm: Z jednotky vychádza prach .....	7
6.1.4	Symptóm: Jednotky môžu vydávať zápach .....	7
6.1.5	Symptóm: Prevádzka sa náhle zastavila (Kontrolka Prevádzka svieti).....	7
6.1.6	Symptóm: Vonkajší ventilátor sa otáča v dobe, keď klimatizačné zariadenie nie je v prevádzke.....	7
6.1.7	Symptóm: Režim prevádzky Vykurovanie sa náhle zastaví a je počuť zvuk prúdenia .....	7
<b>7</b>	<b>Likvidácia</b>	<b>7</b>

## 1 Informácie o dokumente

Ďakujeme vám za nákup tohto produktu. Pokyny:

- Pred používaním používateľského rozhrania si dôkladne prečítajte príslušnú dokumentáciu, aby sa zaistil najlepší možný výkon.
- Dokumentáciu si uchovajte pre budúcu referenciu.

### Cieľoví používatelia

Koncoví používatelia



#### INFORMÁCIE

Toto zariadenie je určené pre odborníkov alebo vyškolených používateľov v obchodoch, v odvetví svietidiel a na farmách, prípadne pre začiatočníkov na komerčné a domáce používanie.

### Dokumentácia

Tento dokument je súčasťou dokumentácie. Celá dokumentácia zahŕňa tieto dokumenty:

- **Všeobecné bezpečnostné opatrenia:**
  - Bezpečnostné pokyny, ktoré si musíte prečítať pred používaním systému
  - Formát: Papier (v balení vnútornej jednotky)
- **Návod na obsluhu:**
  - Rýchly návod na základné používanie
  - Formát: Papier (v balení vnútornej jednotky)

### • Používateľská referenčná príručka:

- Podrobné pokyny a informácie o základnom a rozšírenom používaní
- Formát: Digitálne súbory na stránke <http://www.daikineurope.com/support-and-manuals/product-information/>

Najnovšie revízie dodanej dokumentácie môžu byť k dispozícii na regionálnej webovej lokalite spoločnosti Daikin alebo vám ich poskytnie inštalatér.

Jazykom pôvodnej dokumentácie je angličtina. Všetky ostatné jazyky sú preklady.

## 2 O systéme



### INFORMÁCIE

Hladina tlaku zvuku je menšia ako 70 dBA.



### VAROVANIE: HORĽAVÝ MATERIÁL

Chladivo R32 (ak je použiteľné) vo vnútri tejto jednotky je stredne horľavé. Aby ste našli použitý typ chladiva, preštudujte si špecifikácie vonkajšej jednotky.



### VAROVANIE

- Jednotku sami nemodifikujte, nedemontujte, neodstraňujte, opätovne neinštalujte alebo neopravujte, keďže demontáž alebo inštalácia môže spôsobiť zasiahnutie elektrickým prúdom alebo vznik požiaru. Skontaktujte sa s vaším predajcom.
- V prípade náhodných únikov chladiva sa presvedčte, že v blízkosti nie je otvorený plameň. Samotné chladivo je úplne bezpečné a nejedovaté. R410A je nehorľavé chladivo a R32 je stredne horľavé chladivo, ale pri náhodnom úniku do miestnosti vytvára toxický plyn tam, kde je prítomný horľavý vzduch z ventilátorov ohrievačov, plynových varičov atď. Vždy nechajte potvrdiť kvalifikovaným servisným personálom, že pred obnovením prevádzky bolo miesto úniku opravené.



### VÝSTRAHA

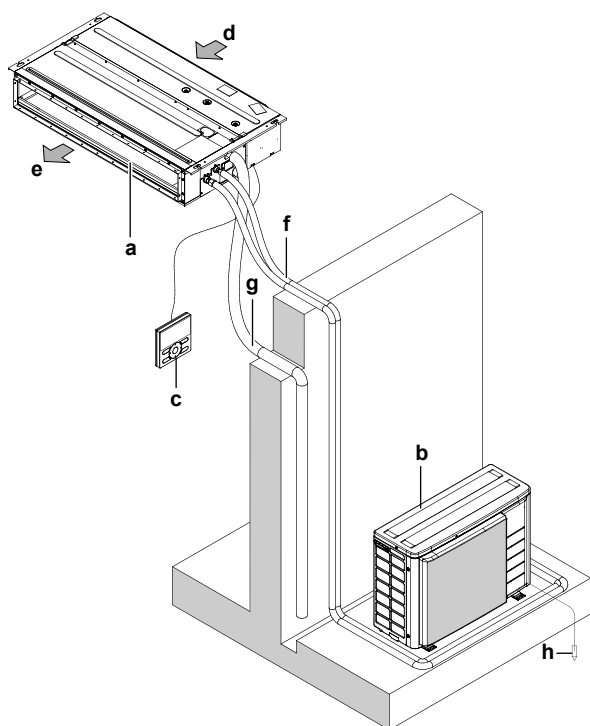
Nesprávna inštalácia alebo zapojenie zariadenia, príp. príslušenstva môže mať za následok zásah elektrickým prúdom, skrat, úniky, požiar alebo iné škody na zariadení. Používajte len príslušenstvo, voliteľné príslušenstvo a náhradné diely vyrobené alebo schválené spoločnosťou Daikin.

## 2.1 Súčasťi



### INFORMÁCIE

Na nasledujúcom obrázku je len príklad, ktorý NEMUSÍ zodpovedať rozloženiu vášho systému.



- a Vnútorná jednotka  
 b Vonkajšia jednotka  
 c Používateľské rozhranie  
 d Prívod vzduchu  
 e Odvod vzduchu  
 f Potrubie s chladivom a elektrické vedenie  
 g Odtokové potrubie  
 h Pripojte uzemňovací vodič k uzemneniu vonkajšej jednotky, aby nedošlo k zasiahnutiu elektrickým prúdom.

**UPOZORNENIE**

Do vstupu alebo výstupu vzduchu NEVKLADAJTE prsty, tyčky alebo iné predmety. NEODSTRÁŇUJTE ochranný kryt ventilátora. Keďže sa ventilátor otáča veľkou rýchlosťou, mohol by spôsobiť úraz.

**UPOZORNENIE**

- NIKDY sa nedotýkajte vnútorných častí ovládača.
- NEOBERAJTE predný panel. Niektoré časti vo vnútri sú nebezpečné na dotyk a môže dôjsť k vzniku poruchy na zariadení. V prípade potreby skontrolovať alebo nastaviť vnútorné časti je nutné sa skontaktovať s predajcom vášho zariadenia.

**VÝSTRAHA**

Obslužný panel ovládača neutierajte benzínom, riedidlom, handrou nasiaknutou chemickou látkou, atď. Panel môže zmeniť svoju farbu alebo sa môže odlupovať povrchová vrstva. Keď je silne znečistený, namočte handru do neutrálneho čistiaceho prostriedku riedeného vodou, dobre ju vypláchnite a panel vyčistite. Utrite ho ďalšou suchou handrou.

**VÝSTRAHA**

Nikdy nestláčajte tlačidlo na užívateľskom rozhraní pomocou tvrdého predmetu s ostrým koncom. Užívateľské rozhranie by sa mohlo poškodiť.

**VÝSTRAHA**

Elektrický kábel užívateľského rozhrania nikdy netahajte alebo neskrúcajte. Môže to spôsobiť poškodenie jednotky.

## 3 Prevádzka

### 3.1 Rozsah prevádzky

Viac o kombinácii s vonkajšou jednotkou R410A nájdete v nasledujúcej tabuľke:

Vonkajšie jednotky		Klimatizácia	Vykurovanie
RR71~125		-15~46°C DB	—
		18~37°C DB 12~28°C WB	—
RQ71~125		-5~46°C DB	-9~21°C DB -10~15°C WB
		18~37°C DB 12~28°C WB	10~27°C DB
RXS25~60		-10~46°C DB	-15~24°C DB -16~18°C WB
		18~32°C DB	10~30°C DB
2MXS50		10~46°C DB	-15~24°C DB -16~18°C WB
		18~32°C DB	10~30°C DB
3MXS40~68 4MXS68~80 5MXS90		-10~46°C DB	-15~24°C DB -16~18°C WB
		18~32°C DB	10~30°C DB
RZQG71~140		-15~50°C DB	-19~21°C DB -20~15,5°C WB
		18~37°C DB 12~28°C WB	10~27°C DB
RZQSG71~140		-15~46°C DB	-14~21°C DB -15~15,5°C WB
		20~37°C DB 14~28°C WB	10~27°C DB
RZQ200~250		-5~46°C DB	-14~21°C DB -15~15°C WB
		20~37°C DB 14~28°C WB	10~27°C DB

Viac o kombinácii s vonkajšou jednotkou R32 nájdete v nasledujúcej tabuľke:

Vonkajšie jednotky		Klimatizácia	Vykurovanie
2MXM50 3MXM40~68		-10~46°C DB	-15~24°C DB -16~18°C WB
		18~32°C DB	10~30°C DB
4MXM68~80 5MXM90		-10~46°C DB	-15~24°C DB -16~18°C WB
		18~32°C DB	10~30°C DB

## 4 Úsporná a optimálna prevádzka

Vonkajšie jednotky		Klimatizácia	Vykurovanie
RZAG35~60		-20~52°C DB	-20~24°C DB -21~18°C WB
		18~32°C DB	10~30°C DB
RZAG71~140		-20~52°C DB	-19,5~21°C DB -20~15,5°C WB
		18~37°C DB 12~28°C WB	10~27°C DB
RZASG71~140		-15~46°C DB	-14~21°C DB -15~15,5°C WB
		20~37°C DB 14~28°C WB	10~27°C DB
Vnútorná vlhkosť		≤80% <sup>(a)</sup>	

Symbol	Vysvetlenie
	Vonkajšia teplota
	Vnútorná teplota

- (a) Aby nedošlo ku kondenzácii a kvapkaniu vody z jednotky. Ak teplota alebo vlhkosť je mimo rozsahu týchto podmienok, poisťné zariadenia môžu byť aktivované a klimatizačné zariadenie nebude v prevádzke.

## 4 Úsporná a optimálna prevádzka



### UPOZORNENIE

NIKDY nevystavujte malé deti, rastliny alebo zvieratá priamemu prúdeniu vzduchu.



### VAROVANIE

Pod vonkajšiu ani vnútornú jednotku NEUMIESTŇUJTE žiadne predmety, ktorým škodí vlhkosť. Za určitých podmienok môže kondenzácia na jednotke alebo chladiacich potrubiach, znečistený vzduchový filter alebo upchatie vypúšťania spôsobiť kvapkanie, čo má za následok zničenie alebo poruchu príslušného predmetu.



### VÝSTRAHA

Systém NEPOUŽÍVAJTE na iné účely. Aby nedochádzalo k zhoršeniu kvality daných predmetov, NEPOUŽÍVAJTE jednotku na chladenie presných nástrojov, potravín, rastlín, zvierat a ani umeleckých diel.



### UPOZORNENIE

Pri použití dezinfekčného insekticídu v miestnosti systém NEPOUŽÍVAJTE. Toto by mohlo spôsobiť rozptýlenie chemických látok v jednotke, čo by malo za následok ohrozenie zdravia tých osôb, ktoré sú alergické voči chemickým látkam.



### VAROVANIE

V blízkosti klimatizačného zariadenia NEUMIESTŇUJTE horľavé fľaše sprejov a NEPOUŽÍVAJTE ich. Ak by ste tak urobili, môže to mať za následok vznik požiaru.

Dodržujte nasledujúce bezpečnostné opatrenia, ktoré zabezpečia správnu prevádzku systému.

- Používaním záclon alebo clón zabráňte pôsobeniu priameho slnečného žiarenia pred vstupom do miestnosti počas prevádzky chladenia.

- Často vetrajte. Rozsiahle používanie vyžaduje venovať špeciálnu pozornosť vetraniu.
- Ponechajte dvere a okná uzavreté. Ak dvere a okná zostávajú otvorené, vzduch bude prúdiť von z miestnosti, čo spôsobí pokles účinku chladenia alebo kúrenia.
- Miestnosť príliš NEVYCHLADZUJTE alebo NEVYKURUJTE. Udržiavanie teploty na rozumnej úrovni pomáha šetriť energiu.
- Do blízkosti vstupu alebo výstupu vzduchu jednotky NIKDY neumiestňujte žiadne predmety. Prílišná blízkosť by mohla spôsobiť zhoršenie účinku vykurovania alebo klimatizácie, resp. zastavenie prevádzky.
- Ak sa jednotka dlhšie NEPOUŽÍVA, vypnite hlavný vypínač elektrického napájania jednotky. Ak je hlavný vypínač zapnutý, do jednotky je privádzaný elektrický prúd. 6 hodín pred opätovným spustením jednotky zapnite hlavný vypínač elektrického napájania, aby bol zabezpečený hladký chod.
- Ak je vlhkosť viac ako 80% alebo ak sa zablokuje vypúšťanie, môže dôjsť ku kondenzácii.
- Správne nastavte izbovú teplotu tak, aby ste sa v miestnosti cítili pohodlne. Zabráňte nadmernému vykurovaniu alebo klimatizácii. Všimnite si, že trvá určitý čas, kým teplota v miestnosti dosiahne nastavenú teplotu. Odporúčame vám, aby ste používali doplnky na časové ovládanie.
- Aby sa zabránilo hromadeniu studeného vzduchu nad podlahou alebo teplého vzduchu pod stropom, nastavte smer prúdenia vzduchu. (Hore počas režimu prevádzky klimatizácia alebo sušenie k stropu a dole počas režimu prevádzky vykurovanie.)
- Zabráňte priamemu prúdeniu vzduchu na ľudí v miestnosti.

## 5 Údržba a servis

### 5.1 Prehľad: údržba a servis

Inštalatér musí vykonať ročnú údržbu.

#### O chladive

Tento produkt obsahuje fluorizované skleníkové plyny. NEVYPÚŠŤAJTE plyny do ovzdušia.

Typ chladiva: R32

Hodnota potenciálu globálneho otepľovania: 675

Typ chladiva: R410A

Hodnota potenciálu globálneho otepľovania: 2 087,5



### VÝSTRAHA

V Európe **emisie skleníkových plynov** celkovej náplne chladiva v systéme (vyjadrené ako ekvivalent tony CO<sub>2</sub>) sa používajú na určenie intervalov údržby. Dodržiavajte platnú legislatívu.

**Vzorec na výpočet emisií skleníkových plynov:**  
Globálna hodnota potenciálu otepľovania chladiva x Celkové množstvo chladiva [v kg] / 1 000

Ďalšie informácie vám poskytne inštalatér.

**VAROVANIE**

R410A je nehorľavé chladivo a R32 je stredne horľavé chladivo; normálne neunikajú. Ak chladivo uniká vo vnútri miestnosti a prichádza do kontaktu s plameňom horáka, ohrievačom alebo varičom, môže to mať za následok vznik požiaru (v prípade R32) alebo tvorbu škodlivého plynu.

Vypnite všetky horľavé vykurovacie zariadenia, miestnosť vyvetrajte a skontaktujte sa s predajcom, u ktorého ste jednotku kúpili.

Jednotku nepoužívajte, kým servisná osoba nepotvrdí ukončenie opravy časti, kde uniká chladivo.

**VAROVANIE**

- NEPREPICHUJTE a ani nespáľujte diely cyklu chladiva.
- NEPOUŽÍVAJTE iné prostriedky na čistenie alebo na zrýchlenie procesu odmrazovania než tie, ktoré odporúča výrobca.
- Uvedomte si, že chladivo vo vnútri systému je bez zápachu.

**VÝSTRAHA**

Údržbu MUSÍ vykonať oprávnený inštalatér alebo zástupca servisu.

Odporúčame aspoň raz do roka vykonať údržbu. Napriek tomu môže príslušná legislatíva vyžadovať kratšie intervaly údržby.

**UPOZORNENIE**

Pred prístupom ku koncovým zariadeniam nezabudnite vypnúť všetky vypínače elektrického napájania.

**NEBEZPEČENSTVO: RIZIKO USMRTENIA ELEKTRICKÝM PRÚDOM**

Pri čistení klimatizácie alebo vzduchového filtra bezpodmienečne ukončíte prevádzku a vypnite hlavný vypínač. Inak môže dôjsť k zasiahnutiu elektrickým prúdom alebo zraneniu.

**VAROVANIE**

Ak chcete predísť zásahu elektrickým prúdom alebo požiaru:

- Jednotku NEVYPLACHUJTE.
- Jednotku NEPOUŽÍVAJTE mokrými rukami.
- Na jednotku NEKLÁDTE žiadne predmety naplnené vodou.

**UPOZORNENIE**

Po dlhšom používaní skontrolujte podložky jednotky a jej inštalácie, či nie sú poškodené. Keď sú poškodené, jednotka by mohla spadnúť a spôsobiť úraz.

**UPOZORNENIE**

NEDOTÝKAJTE sa rebier výmenníka tepla. Tieto rebry sú ostré a môžu mať za následok vznik úrazu porezaním.

**VÝSTRAHA**

Pri čistení výmenníka tepla nezabudnite odobrať spínaciu skriňu a motor ventilátora. Voda alebo čistiaci prostriedok môžu poškodiť izoláciu elektronických komponentov a spôsobiť spálenie týchto komponentov.

**VAROVANIE**

Pri práci vo výškach s rebríkmi je nutné byť veľmi opatrný.

## 5.2 Čistenie vypúšťacej nádoby

Vypúšťaciu nádobu čistite tak, aby sa neupchala a nezaprášila.

## 5.3 Čistenie vzduchového filtra, mriežky nasávania, výstupu vzduchu a vonkajších panelov

### 5.3.1 Čistenie výstupu vzduchu a vonkajších panelov

**VAROVANIE**

Vnútnú jednotku NENECHÁVAJTE vlhkú. **Možný výsledok:** Zásah elektrickým prúdom alebo vznik požiaru.

**VÝSTRAHA**

- NEPOUŽÍVAJTE benzín, benzén, riedidlo, leštiaci prášok alebo tekutý insekticíd. **Možný výsledok:** Sfarbenie a deformácia.
- NEPOUŽÍVAJTE vodu alebo vzduch, ktoré majú 50°C alebo viac. **Možný výsledok:** Sfarbenie a deformácia.
- Keď lopatku čistíte vodou, NESMIETE ju poškrabať. **Možný výsledok:** Povrchové tesnenie by sa mohlo odlupovať.

Vyčistite jemnou tkaninou. Ak je ťažké škvrny odstrániť, použite vodu alebo neutrálny čistiaci prostriedok.

### 5.3.2 Postup čistenia vzduchového filtra

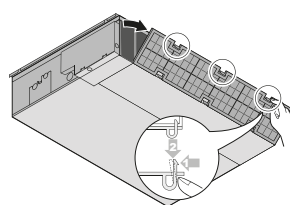
**Kedy vyčistiť vzduchový filter:**

- Dôležité pravidlo: Čistite každých 6 mesiacov. Ak je vzduch v miestnosti mimoriadne znečistený, skráťte frekvenciu čistenia.
- V závislosti od nastavení sa môže na ovládacom paneli zobraziť **ČAS VYČISTENIA VZDUCHOVÉHO FILTRA**. Vzduchový filter vyčistite, ak je na displeji zobrazené toto upozornenie.
- Ak nie je možné odstrániť nečistotu, vzduchový filter vymeňte (= nadštandardné zariadenie).

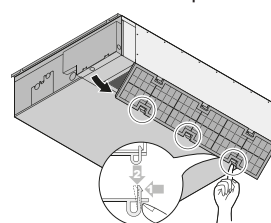
**Ako vyčistiť vzduchový filter:**

- 1 Demontujte vzduchový filter.** Podľa obrázka nižšie stlačte háky a vytiahnite filter. (2 háky u typu 25 a 35 alebo 3 háky u typu 50 a 60)

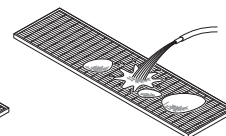
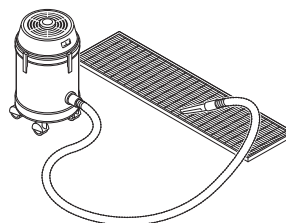
nasávanie zozadu



nasávanie zo spodu



- 2 Čistenie vzduchového filtra.** Použitie vysávača alebo umyte vodou. Ak je vzduchový filter veľmi špinavý, použite jemnú kefu a čistiaci prípravok s neutrálnym pH.

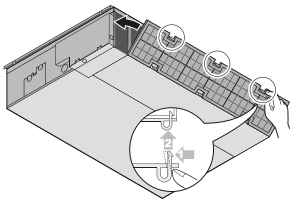


- 3 Vzduchový filter sušte v tieni.**

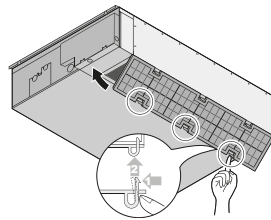
## 6 Odstraňovanie problémov

- 4 **Opäť nasadte vzduchový filter.** Zaveste filter na hák za klapkou a nasadte filter do hlavnej jednotky tak, že stlačíte dole háky.

nasávanie zozadu



nasávanie zo spodu



- 5 ZAPNITE elektrické napájanie.

- 6 Stlačte tlačidlo **PRESTAVENIA ZNAČKY FILTRA**.

**Výsledok:** Upozornenie **ČAS VYČISTENIA VZDUCHOVÉHO FILTRA** z ovládacieho panelu zmizne.

### 5.4 Údržba pred zastavením na dlhé obdobie

Napr. na konci ročného obdobia.

- Ponechajte vnútorné jednotky v režime prevádzky len ventilátor počas asi pol dňa, aby sa vnútro jednotiek vysušilo.
- Vypnite elektrické napájanie. Zobrazenie na displeji užívateľského rozhrania zmizne. Ak sa zapne elektrický vypínač, nejaký elektrický výkon je využitý, aj keď klimatizácia nepracuje.
- Vyčistite vzduchové filtre a skrine vnútorných jednotiek. Pre vyčistenie vzduchových filtrov a skriň vnútorných jednotiek kontaktujte vášho inštalátora alebo osobu, ktorá ma na starosti údržbu. Typy na údržbu a postupy pre čistenie sú uvedené v návodoch na inštaláciu alebo obsluhu príslušných vnútorných jednotiek. Nezapadnite nainštalovať vyčistené vzduchové filtre späť na to isté miesto.
- Batérie vyberte z diaľkového ovládača.

### 5.5 Údržba po dlhom zastavení

Napr. na začiatku ročného obdobia.

- Skontrolujte a odstráňte všetko, čo môže zablokovať vstupné a výstupné ventily vnútorných ako aj vonkajších jednotiek.
- Skontrolujte, či je správne pripojené uzemnenie.
- Skontrolujte, či nie je niektorý vodič porušený. V prípade problémov kontaktujte vášho predajcu.
- Vyčistite vzduchové filtre a skrine vnútorných jednotiek. Pre vyčistenie vzduchových filtrov a skriň vnútorných jednotiek kontaktujte vášho inštalátora alebo osobu, ktorá ma na starosti údržbu. Typy na údržbu a postupy pre čistenie sú uvedené v návodoch na inštaláciu alebo obsluhu príslušných vnútorných jednotiek. Nezapadnite nainštalovať vyčistené vzduchové filtre späť na to isté miesto.
- Elektrické napájanie zapnite najmenej 6 hodín pre začiatkom prevádzky jednotky, aby sa zabezpečila hladká prevádzka. Potom ako sa zapne elektrické napájanie, na displeji užívateľského rozhrania sa zobrazí.

## 6 Odstraňovanie problémov

Ak dôjde k jednej z nasledovných porúch, uskutočnite opatrenia zobrazené nižšie a kontaktujte sa s predajcom vášho zariadenia.



### VAROVANIE

**Ak dôjde k niečomu nezvyčajnému (je cítiť zápach po horení atď.), zastavte prevádzku jednotky a vypnite elektrické napájanie.**

Ponechanie jednotky v prevádzke za takých okolností môže spôsobiť poruchu, zasiahnutie elektrickým prúdom alebo vznik požiaru. Skontaktujte sa s vaším predajcom.

Systém **MUSÍ** opraviť kvalifikovaný servisný pracovník.

Ak systém **NEFUNGUJE** správne s výnimkou vyššie uvedených prípadov a nie je zrejme žiadna z vyššie uvedených porúch, systém preskúmajte podľa nasledovných postupov.

Porucha	Opatrenie
Ak systém vôbec nefunguje.	<ul style="list-style-type: none"> <li>• Skontrolujte, či nevznikla porucha elektrického napájania. Počkajte, kým sa napájanie obnoví. Ak počas prevádzky dôjde k poruche elektrického napájania, systém sa po obnovení elektrického napájania okamžite automaticky opätovne spustí.</li> <li>• Skontrolujte, či nie je vypálená poistka alebo či nie je aktivovaný istič. V prípade potreby vymeňte poistku alebo opäť zapnite istič.</li> <li>• Sú v diaľkovom ovládači batérie?</li> <li>• Je časovač nastavený správne?</li> </ul>
Systém funguje, ale klimatizácia alebo vykurovanie je nedostatočné.	<ul style="list-style-type: none"> <li>• Skontrolujte, či vstup alebo výstup vzduchu vonkajšej alebo vnútornej jednotky nie je blokovaný prekážkami. Odstráňte akékoľvek prekážky a uistite sa, že vzduch môže voľne prúdiť.</li> <li>• Skontrolujte, či vzduchový filter nie je upchatý. O vyčistenie vzduchového filtra požiadajte vášho predajcu.</li> <li>• Skontrolujte nastavenie teploty. Pozrite návod na obsluhu užívateľského rozhrania.</li> <li>• Skontrolujte, ak nie je uhol prúdenia vzduchu správny. Pozrite návod na obsluhu užívateľského rozhrania.</li> <li>• Skontrolujte nastavenie otáčok ventilátora, či sú nastavené nízke otáčky. Pozrite návod na obsluhu užívateľského rozhrania.</li> <li>• Skontrolujte, či sú otvorené dvere alebo okná. Dvere a okná zavrite, aby nedošlo k prúdeniu vzduchu do miestnosti.</li> <li>• Skontrolujte, či do miestnosti nesvieti priame slnečné žiarenie. Používajte záclony alebo clony.</li> <li>• Skontrolujte, či zdroj tepla v miestnosti nie je veľmi silný (počas chladenia). Účinok chladenia poklesne, ak je zvýšenie tepla v miestnosti príliš veľké.</li> <li>• Skontrolujte, či sa počas prevádzky chladenia v miestnosti nenachádza veľa osôb. Skontrolujte, či zdroj tepla v miestnosti nie je veľmi silný.</li> </ul>


Porucha	Opatrenie
Prevádzka jednotky sa náhle preruší. (Kontrolka Prevádzky bliká.)	<ul style="list-style-type: none"> <li>Skontrolujte, či vzduchový filter nie je upchatý. O vyčistenie vzduchového filtra požiadajte vášho predajcu (pozri odsek "Údržba" v návode vnútornej jednotky).</li> <li>Skontrolujte, či vstup alebo výstup vzduchu vonkajšej alebo vnútornej jednotky nie je blokovaný prekážkami. Odstráňte akékoľvek prekážky, vypnite istič OFF a naspäť ho zapnite ON. Ak kontrolka stále bliká, spojte sa prosím s vašim predajcom.</li> <li>Skontrolujte, či všetky vnútorné jednotky pripojené k vonkajšej jednotke v systéme s viacerými jednotkami pracujú v tom istom režime.</li> </ul>
Počas prevádzky dochádza k nenormálnemu fungovaniu.	<ul style="list-style-type: none"> <li>K poruche klimatizačného zariadenia môže dôjsť následkom pôsobenia blesku alebo rozhlasových vln. Vypnite istič OFF a naspäť ho zapnite ON.</li> </ul>

Ak je po kontrole všetkých vyššie uvedených položiek nemožné odstrániť problém, skontaktujte sa s vašim inštalatárom a uveďte symptómy, celý názov modelu jednotky (ak je to možné aj s výrobným číslom) a dátum inštalácie (mal by byť uvedený na záručnom liste).

## 6.1 Symptómy, ktoré NIE sú poruchami systému

Nasledovné symptómy NIE sú poruchami systému:

### 6.1.1 Symptóm: Systém nebeží

- Klimatizačné zariadenie sa okamžite nespustí potom, ako sa zatlačí tlačidlo ON/OFF (ZAP./VYP.) na užívateľskom rozhraní. Ak sa kontrolka prevádzky rozsvieti, klimatizácia sa nachádza v bežnom režime prevádzky. Okamžite sa nespustí, lebo jedno z jeho bezpečnostných zariadení sa aktivuje, aby zabránilo preťaženiu systému. Klimatizácia sa znova automaticky zapne po 3 minútach.
- Klimatizácia sa po zapnutí elektrického napájania okamžite nespustí. Počkajte 1 minútu, kým mikropočítač nie je pripravený na prevádzku.
- Klimatizácia sa okamžite opätovne nespustí, ak sa tlačidlo nastavenia teploty vráti do predchádzajúcej polohy po zatlačení tlačidla. Okamžite sa nespustí, lebo jedno z jeho bezpečnostných zariadení sa aktivuje, aby zabránilo preťaženiu systému. Klimatizácia sa znova automaticky zapne po 3 minútach.
- Vonkajšia jednotka sa zastaví. K tomu dôjde v dôsledku toho, že teplota v miestnosti dosiahla nastavenú teplotu. Vnútna jednotka sa prepne do režimu prevádzky ventilátora. Ikona "" (ikona externého ovládania) sa zobrazí na diaľkovom ovládači a prebiehajúca prevádzka sa líši od nastavenia diaľkového ovládača. U modelov s viacerými jednotkami mikropočítač vykonáva nasledovné ovládanie v závislosti od režimu prevádzky iných vnútorných jednotiek.
- Otáčky ventilátora sú odlišné od nastavenia. Stlačenie ovládania otáčok ventilátora nezmení otáčky ventilátora. Ak v režime vykurovania dosiahne teplota miestnosti nastavenú teplotu alebo sa dosiahne maximálny výkon jednotky, vonkajšia jednotka sa zastaví a vnútna jednotka pracuje v režime len vetranie (nízke otáčky ventilátora). V prípade viacerých jednotiek pracuje vnútna jednotka striedavo v režime zastaveného ventilátora a režime len vetranie (LL = nízke otáčky ventilátora). K tomu dochádza z dôvodu zabránenia vyfukovaniu studeného vzduchu priamo na niekoho v miestnosti.

### 6.1.2 Symptóm: Z jednotky vychádza biela hmla (vnútná jednotka)

- Keď je vlhkosť počas režimu prevádzky klimatizácia vysoká (na miestach s olejom alebo prachom). Ak je vnútro vnútornej jednotky mimoriadne znečistené, rozloženie teploty vo vnútri miestnosti je nerovnomerné. Je nutné vyčistiť vnútro vnútornej jednotky. Požiadajte predajcu vášho zariadenia, aby vám poskytol podrobné informácie o čistení jednotky. Táto činnosť vyžaduje kvalifikovaného servisného pracovníka.
- Keď sa klimatizácia po režime prevádzky rozmrazovania prepne do režimu prevádzky vykurovanie. Vlhosť vytvorená v režime rozmrazovania sa stane parou a unikne.

### 6.1.3 Symptóm: Z jednotky vychádza prach

Keď sa jednotka používa po prvý krát po dlhšom čase. To je spôsobené tým, že sa do jednotky dostal prach.

### 6.1.4 Symptóm: Jednotky môžu vydávať zápach

Jednotka môže absorbovať zápach z miestnosti, nábytku, cigariet, atď. a potom ho opäť uvoľňovať.

### 6.1.5 Symptóm: Prevádzka sa náhle zastavila (Kontrolka Prevádzka svieti)

Na ochranu systému sa môže klimatizačná jednotka zastaviť následkom veľkého kolísania napätia v sieti. Jednotka automaticky obnoví prevádzku asi po 3 minútach.

### 6.1.6 Symptóm: Vonkajší ventilátor sa otáča v dobe, keď klimatizačné zariadenie nie je v prevádzke

- Po zastavení prevádzky.** Vonkajší ventilátor sa otáča aj ďalej počas ďalších 30 sekúnd za účelom ochrany systému.
- Keď klimatizačné zariadenie nie je v prevádzke.** Keď je vonkajšia teplota príliš vysoká, vonkajší ventilátor sa začne otáčať za účelom ochrany systému.

### 6.1.7 Symptóm: Režim prevádzky Vykurovanie sa náhle zastaví a je počuť zvuk prúdenia

Systém sa zbavuje námrazy na vonkajšej jednotke. Počkajte asi 3 až 8 minút.

## 7 Likvidácia



### VÝSTRAHA

Systém sa NEPOKÚŠAJTE demontovať sami. Demontáž systému, likvidáciu chladiacej zmesi, oleja a ostatných častí zariadenia MUSÍ prebiehať v súlade s platnými právnymi predpismi. Jednotky je NUTNÉ likvidovať v špeciálnych zariadeniach na spracovanie odpadu, čím je možné dosiahnuť jeho opätovné využitie, recykláciu a obnovu.

ERC



**DAIKIN INDUSTRIES CZECH REPUBLIC s.r.o.**

U Nové Hospody 1/1155, 301 00 Plzeň Skvrňany, Czech Republic

**DAIKIN EUROPE N.V.**

Zandvoordestraat 300, B-8400 Oostende, Belgium

Copyright 2017 Daikin

4P456959-1B 2018.07